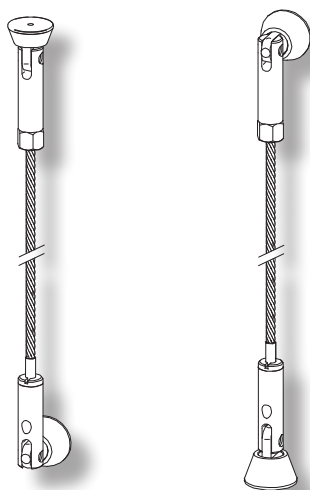
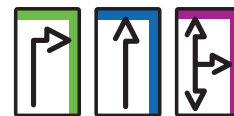


## Pieds Articulés U5520/U5522



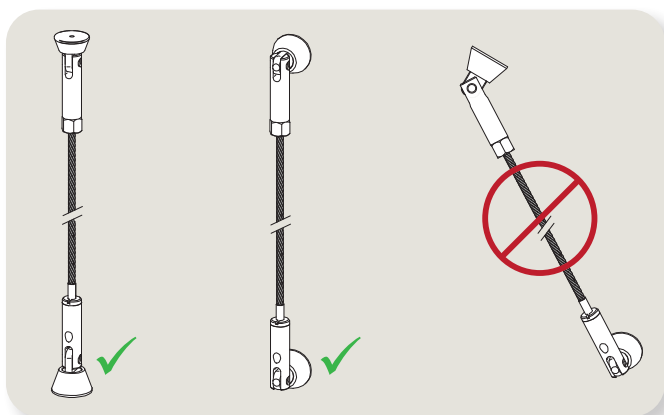
### Avertissement

Afin d'éviter tout risque de dégâts matériels et/ou de blessures, il incombe à l'installateur de choisir les dispositifs de fixation appropriés selon le type d'installation.



### REMARQUE

AS Systèmes d'accrochage offre un Kit de coupe pour câble (PN U5150AA) pouvant s'avérer très utile dans le cadre de cette installation et vous simplifier la tâche.



## 1 Renseignement

- Les pieds articulés peuvent être installés sur un mur, un plafond ou un plancher. Ils doivent être installés de manière à ce que les câbles soient tendus à la verticale et alignés avec l'axe des pieds.
- Choisissez judicieusement vos fixations. La résistance de votre installation sera équivalente à celle de son point d'attache supérieur.



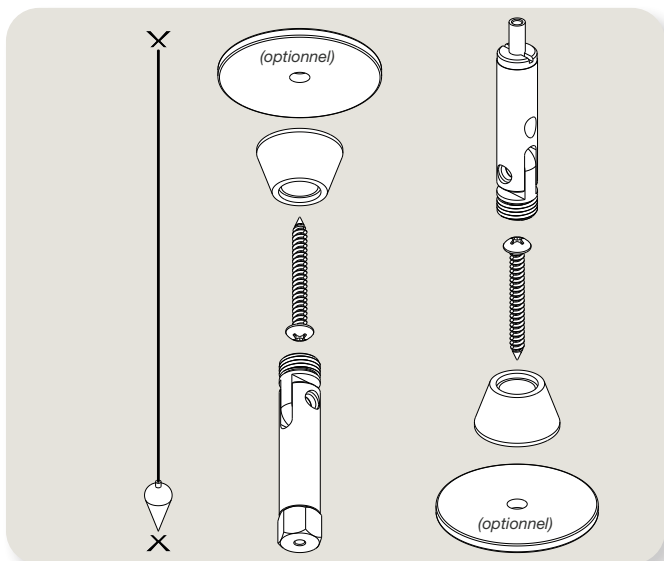
### REMARQUE

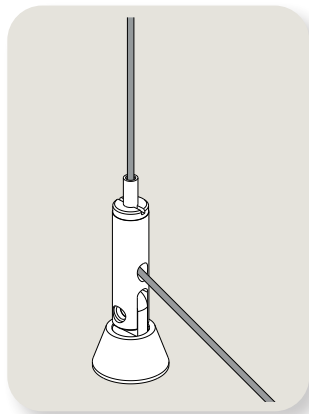
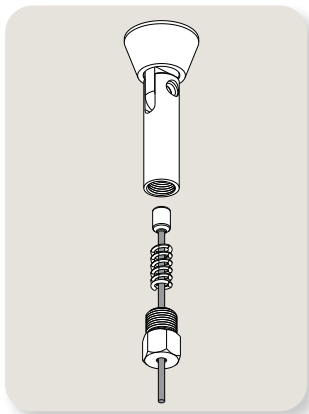
Le pied avec écrou hexagonal à capuchon doit toujours être installé à l'emplacement supérieur.

- En aucun cas, le pied supérieur ne doit être installé directement sur des dalles de plafond suspendu. Néanmoins, il est possible de faire cheminer le câble à travers un minuscule trou dans une dalle pour ensuite accrocher le pied supérieur à une structure se trouvant au-dessus du plafond suspendu.

## 2 Installation des bases supérieures et inférieures

- Marquer l'emplacement prévu pour l'installation du pied supérieur. Ensuite, marquer l'emplacement identique au bas, à l'aide d'un plomb par exemple.
- Accrocher la base du pied supérieur à l'emplacement de la marque supérieure. Pour une installation sur panneau de gypse ou autre matériau souple, utiliser une plaque décorative de montage (PN U5527) vendue séparément.
- Répéter les mêmes étapes pour la base du pied inférieur.
- Accrocher les pieds supérieur et inférieur à leur base respective.





### 3 Installation du câble et de ses accessoires

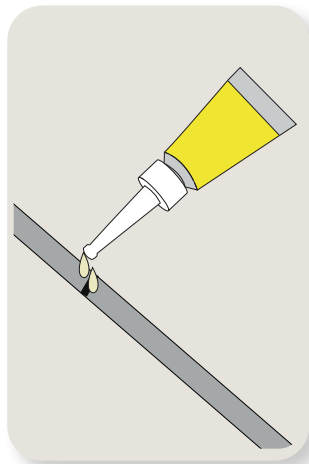
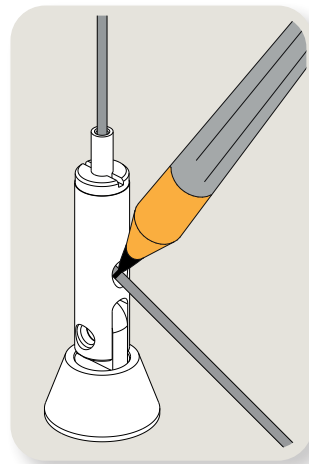
- Insérer le câble dans l'écrou hexagonal à capuchon du pied supérieur et enfiler l'écrou à capuchon sur le pied en effectuant deux tours complets. Environ 5 filets sur l'écrou hexagonal demeureront visibles.



#### REMARQUE

Le moment est venu de prévoir la quantité de crochets et de fixations dont vous aurez besoin avec ce câble. Après cette étape, seuls les attaches verticales, les mini crochets avec fente et les stabilisateurs pour cadres, peuvent être ajoutés au câble. À ce point, vous pouvez installer les crochets.

- Insérer l'extrémité de câble libre à l'intérieur de la partie du haut du pied inférieur (pied autoagrippant). Le câble sortira sur le côté du pied. Tirer fermement sur le câble. Le câble devrait être retenu fermement par le mécanisme autoagrippant.



### 4 Coupe et serrage du câble

- À l'aide d'un marqueur à fine pointe, tracer une marque sur le câble directement à sa sortie du trou se trouvant sur le côté. Ensuite, appuyer sur l'extrémité du pied inférieur et retirer complètement le câble du pied.
- Appliquer une ou deux gouttes de cyanoacrylate (fourni dans le Kit de coupe pour câble) sur la marque et au moins 1/8" sur les deux côtés de la marque. Allouer 2 à 5 minutes pour le séchage. NE PAS poursuivre avant que ce ne soit complètement sec.
- Couper le câble sur la marque et réinsérer le câble en le poussant fermement à l'intérieur du pied.
- Afin de serrer le câble, il suffit de faire pivoter l'écrou hexagonal du pied supérieur dans le sens des aiguilles d'une montre. Un serrage manuel devrait suffire. Il est acceptable, voire approprié, de maintenir un écart entre le corps du pied supérieur et l'écrou hexagonal à capuchon. Ainsi, vous disposerez éventuellement du jeu nécessaire afin de serrer le câble qui tend à s'étirer au fil du temps. Ne pas trop serrer.

### 5 Vérifications sporadiques

- À l'occasion, vérifier que le câble est bien serré. Afin de serrer, pousser le câble un peu plus à l'intérieur du pied et/ou visser l'écrou hexagonal à capuchon.

