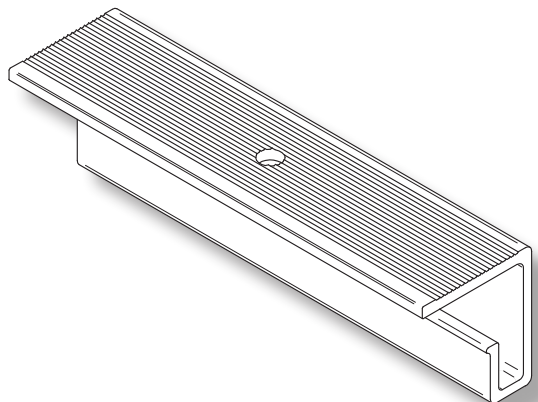


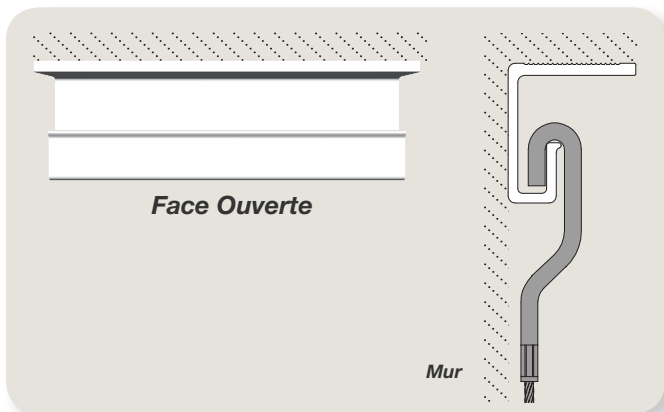
**Rail Plafond classique
A1008**
Compatibilité

Système câble et système classique galerie


Avertissement

Le rail est livré avec des vis et des ancrages de plastique adaptés en vue d'une installation du rail sur : murs de gypse, lattes, plâtre, béton, bloc de maçonnerie, charpentes en bois et montants en métal. Chacun des trous du rail doit être rempli avec de l'adhésif/ combinaison d'adhésif et autre moyen.

Afin d'éviter une mauvaise installation qui pourrait entraîner des blessures et des dégâts matériels importants, il incombe à l'installateur de choisir l'adhésif approprié selon le type d'installation.


1 Orientation

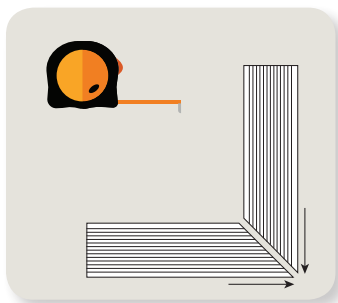
- Généralement, les rails doivent être installés à l'horizontale, la surface de fixation contre le plafond.
- Dans le cadre d'une installation « face ouverte », le câble ou la tige longera le mur adjacent de près.
- Dans le cadre d'une installation « face fermée », le câble ou la tige sera davantage éloigné du mur.

CONSEIL

Pour une configuration avec câble/tige en tension, il suffit d'installer le rail plus bas. Dans ce cas, le rail sera fixé avec la surface de fixation contre le plancher (voir étape 6).


REMARQUE

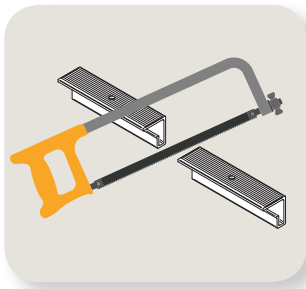
Bien que les images mettent en évidence des câbles, le rail est également compatible avec des tiges.


2 Mesures

- Mesurez vos murs.

CONSEIL

Vous devez joindre deux rails à un coin intérieur/ extérieur de 90°? Pour ce faire, il suffit de couper les deux extrémités à un angle de 45° pour un ajustement parfait.

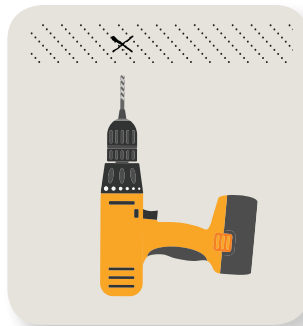
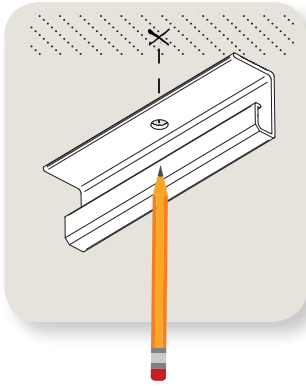


3 Coupez ou taillez le rail

- Coupez le rail si nécessaire et retirez l'effilochage de métal.

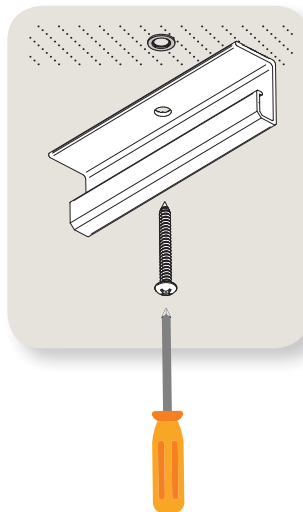
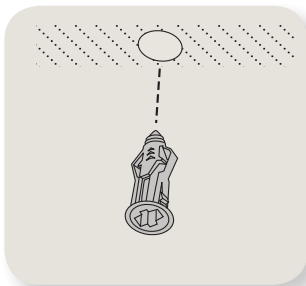
CONSEIL

Pour couper un rail, utilisez une scie à métaux et une boîte à onglets ou une scie à onglets électrique avec la lame appropriée.



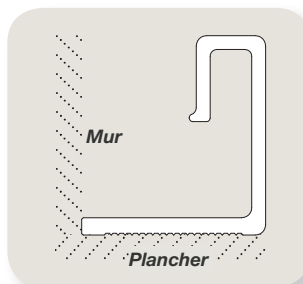
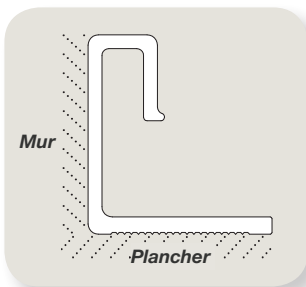
4 Emplacement et perçage des trous

- Placez le rail à l'endroit souhaité sans le fixer et marquez les trous pour l'installation.
- Percez un trou guide de 1/16 pouce afin de détecter la présence de charpentes en bois ou de montants en métal.
- En présence de charpentes ou de montants, veuillez passer à l'étape 5.



5 Installation du rail

- À l'emplacement de chaque trou où sera inséré un ancrage (en l'absence de montants ou de charpentes), percez un trou de 1/4 pouce et insérez-y un ancrage inclus avec le rail.
- Vissez le rail au-dessus des trous percés à l'aide des fixations incluses (ou d'autres).



6 Options

- Pour une configuration avec câbles/tiges en tension, vous devrez installer un second rail plus bas. Celui-ci sera fixé dans le sens opposé du rail supérieur, soit en orientant la surface de pose contre le plancher.